

# Im Fokus: Myanmar

...eine Analyse zu den Hintergründen und zur humanitären Situation der Rohingya in Myanmar von [Mandy Fox](#), Radiojournalistin und Feature-Autorin. Sie arbeitet für die ARD und ZDF-Sendeanstalten, sowie asiatische Sender und forscht am Lehrstuhl für Südostasien Studien der Universität Passau.

[Download \(pdf\)](#)

Mit der Eskalation der Lage im Norden des Rakhine Staates in Myanmar im August 2017, wird in den Medien wieder verstärkt berichtet. Eine Gruppierung, die sich Arakan Rohingya Salvation Army nennt, soll Polizei- und Militärposten angegriffen haben. Das Militär reagierte mit Offensiven, in deren Folge sich die Zahl der Menschen, die vor den Kampfhandlungen flüchteten massiv erhöhte. Der Fokus der Berichterstattung liegt dabei auf der humanitären Situation. Die UN spricht von über 600.000 Menschen, die nach Bangladesch geflüchtet sind, darunter Angehörige der Gruppe der Rohingya und rund 40.000 Menschen, darunter Hindus, buddhistische Rakhine und andere Gruppen, die aus dem Kampfgebiet in südlichere Regionen des Rakhine Staates geflohen sind. Kaum jemand konnte bisher in den Norden des Rakhine Staates reisen, um sich ein Bild von der Lage zu machen. Derzeit gibt es mehr Fragen als Antworten.

Seit dem Ausbruch des interkommunalen Konfliktes 2012 wird der Rakhine Staat international als Krisenregion wahrgenommen, dabei gibt es in der überwiegenden Zahl der 20 Verwaltungsbezirke keine Vorkommnisse. Entgegen des Eindrucks, dass im Rakhine Staat nur buddhistische Rakhine und muslimische Rohingya leben würden, gibt es insgesamt sieben von der Regierung anerkannte ethnische Gruppen im Rakhine Staat: (buddhistische) Rakhine, die wiederum die größte Gruppe bilden, Kwe Myi, Daingnet, Maramagyi, Mro, Thet, Kaman

(Muslime, die als ethnische Gruppe und StaatsbürgerInnen anerkannt sind). Darüber hinaus leben Hindus im Rakhine Staat, sowie Muslime, die sich jedoch nicht alle zur Gruppe der Rohingya zählen.

### **Wer sind die Rohingya?**

Genaue Aussagen darüber, wer die Rohingya von heute sind, wie viele es sind und wie sie sich selbst charakterisieren, können nicht getroffen werden. Es gibt keine Studien und die Region ist chronisch unterforscht. Noch schwieriger wird die Bestimmung nach dem Konflikt 2012, da er die Identität umformte. Es war vorher weit verbreitet das die Muslime von sich als „Rakhine Muslime“ sprachen. Seit 2012 sprechen die Binnenvertriebenen in den Camps, mehrheitlich Muslime, von sich als Rohingya. Vor dem Konflikt gab es keinen Grund eine Identitätsbezeichnung einzufordern. Doch jetzt, wo sie ausgeschlossen sind, wollen sie diese Gruppenidentität.

Laut bisher erschlossener Quellen kann die Existenz von Muslimen im Rakhine Staat bis ins 15. Jahrhundert zurückverfolgt werden. Die Rohingya von heute werden allerdings jüngeren Entwicklungen zugeschrieben und soll sich als politische Identität in den 1940er Jahren herausgebildet haben (1, Quellenangaben am Ende des Textes).

Anhand des Zensus von 2014 könnte vermutet werden, dass rund eine Million Rohingya, besonders im Norden des Rakhine Staates leben. Dort bildet die muslimische Bevölkerung mit rund 90% die Mehrheit. Die Zahl derer, die im Rakhine Staat leben wird im Zensus-Bericht mit 3,188,807 angegeben. Von diesen Personen wurden 2,098,807 gezählt, während 1,090,000 nicht gezählt (2) wurden.

Im Zensus-Bericht heißt es dazu: “In Teilen des Rakhine-Staates wurden die Mitglieder einiger Gemeinschaften nicht gezählt, weil es ihnen nicht erlaubt wurde sich mit einem Namen zu identifizieren, der von der Regierung nicht anerkannt wird. Die Regierung traf diese Entscheidung im Interesse der

Sicherheit und um interkommunale Spannungen zu vermeiden.“ Die Gruppe der Rohingya sollte sich als „Bengali“ klassifizieren, doch sie weigerten sich, steht Bengali für sie doch als Bezeichnung für „die Fremden“ und widerspräche nicht nur ihrer eigenen Gruppenbezeichnung, sondern auch ihrem Kampf um Anerkennung als ethnische Gruppe in Myanmar.

### **Umstrittenes Staatsbürgerschaftsgesetz von 1982 – Rohingya als assoziierte BürgerInnen?**

Muslimen, Hindus und Chinesen gehören zwar nicht zu den anerkannten indigenen Gruppen in Myanmar, können aber dennoch die Staatsbürgerschaft erwerben.

Um die Staatsbürgerschaft zu bekommen, muss die Person Dokumente vorlegen. Welche das sind steht nicht im Staatsbürgerschaftsgesetz von 1982. Folgender Artikel zeigt auf, wie ein Antragsprozess ablaufen kann (3):

Das Staatsbürgerschaftsgesetz unterscheidet drei Kategorien von Staatsbürgerschaft mit abgestuften Rechten: Die erste gilt für die Burmanen, mit 68% die Mehrheitsethnie im Land sowie einige von der Regierung anerkannte „indigene“ Gruppen, oder ethnische Gruppen, die nachweisen können, dass sie schon vor 1823, also vor dem ersten anglo-burmesischen Krieg, in Burma gelebt haben. Sie besitzen laut Gesetz die vollen politischen und ökonomischen Rechte (volle Staatsbürgerschaft). Die zweite Kategorie ist die assoziierte Staatsbürgerschaft (associated citizenship). Assoziierte BürgerInnen können die sein, deren Elternteile BürgerInnen im Sinne des Nationalitätengesetzes von 1948 waren. BürgerInnen im Sinne dieses Gesetzes war jemand, dessen Vorfahren während mindestens zwei Generationen permanent in Burma gelebt haben und dessen Eltern dort geboren waren. Es geht quasi um ältere Zuwanderer aus der Kolonialzeit. Die dritte Kategorie sind die naturalisierten Bürger (naturalized citizens), die vor dem 4. Januar 1948 in Burma geboren wurden, oder Eltern haben, die vor dem 4. Januar 1948 nach Burma gezogen sind, also jüngere ZuwanderInnen der Kolonialzeit. Diese BürgerInnen haben jedoch das Problem von dem Militär als potenzielles Sicherheitsrisiko angesehen zu

werden (4).

Es wird durchaus unter WissenschaftlerInnen und RechtsanwältInnen diskutiert, dass die Mehrheit der Rohingya laut Gesetz als assoziierte BürgerInnen gelten müsste. Den Rohingya geht es jedoch nicht darum sich als ZuwandereInnen der Kolonialzeit darzustellen, sondern um die volle Staatsbürgerschaft, die die Anerkennung als ethnische Gruppe voraussetzt, oder den Nachweis, dass sie schon vor 1823, also vor dem ersten anglo-burmesischen Krieg, in Burma gelebt haben.

Artikel 6 des Staatsbürgerschaftsgesetzes von 1982 besagt, dass Personen, die bei Inkrafttreten des Gesetzes bereits die Staatsbürgerschaft besitzen, darunter sind durchaus auch Angehörige der Gruppe der Rohingya, diese auch behalten. Die Frage, die sich stellt ist also: Wie funktioniert(e) die Implementierung?

### **Was sind die Hintergründe des Konfliktes?**

Eine vielschichtige Gemengelage, aus der tiefsitzender Rassismus und Xenophobie extrahiert werden können: General Ne Win putschte 1962 und beendete die demokratische Phase in Burma. Der Slogan „Burmane sein, heißt Buddhist sein“ von der Nationalismusbewegung, die während der britischen Kolonialzeit entstand, wurde wieder aufgegriffen. Xenophobie und ein latenter Rassismus wurde befördert und lassen sich auch an einem Ne Win Zitat ablesen: „...even people of pure blood are being disloyal to the race... if people of pure blood act this way, we must carefully watch people of mixed blood.“ (5) Sowohl Chinesen als auch Indern, darunter Muslime und Hindus, als auch den Rohingya wurde vorgeworfen illegale ImmigrantInnen zu sein, die sich erst während der britischen Kolonialzeit in Burma niedergelassen hätten. Ausdruck all dessen war u.a. das Staatsbürgerschaftsgesetz von 1982 und zwei militärische Operationen 1978 und 1991, die das Ziel hatten illegale MigrantInnen im Rakhine Staat (Arakan) aufzustöbern. Es führte jeweils zu Fluchtwellen von einer

Viertelmillion Muslimen nach Bangladesch.

Vor der Demokratisierung des Landes waren die Menschen in ihrer Ablehnung des Militärregimes vereint. Dieses Thema fällt nun weg und alte Konfliktlinien brechen wieder auf. Aus den vielen Ethnien muss eine nationale Identität geformt werden. Das ist bisher nicht gelungen und bringt das Problem mit sich, dass eine nationale Identität auch Gruppen ausschließt. Die Rohingya fallen aus dem Konzept hinaus (6).

### **Kampf um Ressourcen und Bürgerrechte**

Eine Einschränkung der Bürgerrechte nimmt bereits das Staatsbürgerschaftsgesetz vor, da es die Menschen zu BürgerInnen der ersten, zweiten und dritten Klasse macht.

Ethnische Minderheiten werfen der von Burmanen dominierten Regierung und dem Militär vor, kein Mitspracherecht in eigenen Belangen zu haben, wenn es bspw. darum geht sicherzustellen, dass sie von Investitionen profitieren und über Großprojekte wie Staudämme oder Bergbau, die die Menschen vor Ort massiv betreffen, mitbestimmen können.

Das spaltet die Menschen in dem multiethnischen Staat eher, als das es sie vereint, denn es wird versucht für die „eigene“ Gruppe, das Beste herauszuholen. Es sind Verteilungskämpfe. Gruppen können leicht gegeneinander ausgespielt werden im Kampf um Privilegien, die beispielsweise durch das Militär bei Waffenstillstandsvereinbarungen in Aussicht gestellt werden. Gerade der Rakhine Staat ist einer der am wenigsten entwickelten in Myanmar. Die wirtschaftliche Lage ist schlecht, es gibt kaum Arbeitsmöglichkeiten, die Infrastruktur muss ausgebaut und das Bildungs- und Gesundheitssystem reformiert werden.

### **Wer profitiert von der Krise?**

#### Das Militär

Durch die als sehr einseitige und simplizistische Darstellung empfundene internationale Medienberichterstattung zu dem

Konflikt im Rakhine Staat sowie die Erhöhung des internationalen Drucks auf die Regierung Myanmars, wächst der Zuspruch aus den Reihen der buddhistischen NationalistInnen für das Militär und seinen Einsatz im Norden des Rakhine Staates gegen die Rebellen. Sie sind der Meinung, dass die staatliche Souveränität nur erhalten werden kann, wenn die Armee stark sei (7). Damit folgen sie der jahrzehntelangen Propaganda des Militärs. Das ist in der Bevölkerung vor nicht allzu langer Zeit rundweg abgelehnt worden.

Wie positioniert sich die schweigende Masse in Myanmar? Ein Beispiel: Rund 30.000 Menschen versammelten sich am 10. Oktober 2017 in einem Yangoner Fußball Stadion zu einem interreligiösen Gebet. Buddhisten, Christen, Hindus und Muslime wollen Geschlossenheit zeigen und beten für Frieden im Rakhine Staat. Win Maung, Abgeordneter der Nationalen Liga für Demokratie (NLD) sagte im Vorfeld der Zeremonie, dass es der Welt zeigen würde, dass Menschen unterschiedlichen Glaubens in Myanmar in Harmonie leben könnten (8).

### Die NationalistInnen

Die neue Dimension, von einem vormals interkommunalen Konflikt im Rakhine Staat, nun zu einem bewaffneten Kampf von Rebellen, führt dazu, dass radikale buddhistische NationalistInnen im übrigen Myanmar mit ihrer Propaganda auf offene Ohren stoßen. Die bekannteste buddhistische nationalistische Organisation ist MaBaTha, die „Vereinigung für den Schutz der Rasse und der Religion“, bestehend aus Mönchen, Nonnen und Laien (9). Sie schüren gezielt die Angst vor einer Islamisierung in Myanmar. Das erhöht das Konfliktpotential und gefährdet die Transformation des Landes.

In den Gebieten, wo der Konflikt im Jahr 2012 im Rakhine stattfand, werden immer noch Muslime und Buddhisten voneinander abgeriegelt. Je separierter sie voneinander sind, desto größer die Entfremdung, desto schwieriger wird ein erneutes Zusammenleben und das Aufbauen von Vertrauen. Buddhistische NationalistInnen nutzen diese Situation, um

Ängste zu schüren und Feindbilder aufzubauen. Die Nutzung Sozialer Medien, unterstützt die Verbreitung von Hassreden und nationalistischen Narrativen.

### **Hoffnung für den Rakhine Staat?**

Handlungsempfehlungen für Frieden, Versöhnung und Entwicklung im Rakhine Staat wurden im August von einer Kommission präsentiert, die im September 2016 auf Initiative der de facto Regierungschefin Aung San Suu Kyi eingesetzt und durch den ehemaligen UN-Generalsekretär Kofi Annan geleitet wurde.

Konkrete Vorschläge werden in dem Bericht gemacht, die u.a. die Verbesserung der sozialen und wirtschaftlichen Lage betreffen. Dazu gehören u.a. die Forderung nach mehr Beteiligung der lokalen Gemeinden, wenn es die Entwicklung des Unionsstaates betrifft und die Sicherstellung, dass sie von Investitionen profitieren. Die Kommission rät dazu „Diversität“ zu zelebrieren – das würde die nationale Identität stärken. Stabilität und Entwicklung könnten im Rakhine Staat nur durch Inklusion und Integration erreicht werden (10). Das Präsidialbüro gründete daraufhin am 14. September 2017 einen Ausschuss, der die Empfehlungen der Kommission umsetzen soll. Inwieweit die Empfehlungen implementiert werden können, wird sich zeigen. Aung San Suu Kyi, de facto Regierungschefin, muss sich mit dem Militär arrangieren, welches qua Verfassung mit 25 Prozent im Parlament sitzt und drei Ministerien leitet.

### **Quellen und weiterführende Links:**

1) Derek Tonkin: The Rohingya Identity. British Experience in Arakan 1826-1948. [www.networkmyanmar.org](http://www.networkmyanmar.org), 9 April 2014; Jaques P. Leider: Rohingya. The Name, the Movement and the Quest for Identity, in: Nation Building in Myanmar, Yangon: Myanmar Egress & Myanmar Peace Center, 2013

2) The 2014 Myanmar Population and Housing Census – Rakhine State Report – Census Report Volume 3 – K- May, 2015 – Department of Population Ministry of Immigration and Population. Seite 11

[http://themimu.info/sites/themimu.info/files/documents/Census\\_Rakhine\\_Report\\_Eng\\_2015.pdf](http://themimu.info/sites/themimu.info/files/documents/Census_Rakhine_Report_Eng_2015.pdf)

3)

<https://frontiermyanmar.net/en/how-a-kokang-becomes-a-citizen>

4) siehe: Yegar, Moshe: Between Integration and Secession – The Muslim Communities of the Southern Philippines, Southern Thailand and Western Burma/Myanmar. Lexington Books, USA 2002, Seite 62

5) Mikael Gravers: Nationalism as Political Paranoia in Burma. An Essay on the Historical Practice of Power. NIAS Report Series 11. Copenhagen: Nordic Institute of Asian Studies, 1993, p. 69

6)

[http://www.swp.de/ulm/nachrichten/politik/myanmar-expertin\\_-\\_das-militaer-spaltet-das-land\\_-15779241.html](http://www.swp.de/ulm/nachrichten/politik/myanmar-expertin_-_das-militaer-spaltet-das-land_-15779241.html)

7)

<http://abcnews.go.com/International/wireStory/thousands-march-support-myanmar-military-50792867>

8)

<http://www.mizzima.com/news-domestic/mass-interfaith-rally-prays-rakhine-peace>

9) International Crisis Group – Buddhism and State Power in Myanmar, Asia Report N°290 | 5 September 2017

<https://www.crisisgroup.org/asia/south-east-asia/myanmar/290-buddhism-and-state-power-myanmar>

Südwind-Magazin 11/17: DIE GROSSE FLUCHT – Myanmar: Was hinter dem aktuellen Konflikt steckt „Beide Seiten verheimlichen einen Teil der Wahrheit“ .

<http://www.suedwind-magazin.at/die-grosse-flucht>

---



# Studie: Ökonomische Effekte von Asylberechtigten in Österreich

Das Rote Kreuz und die Caritas haben die Studie

**„Ökonomische Effekte von Asylberechtigten in Österreich – Analyse der arbeitsmarktrelevanten Zahlungsströme“**

von Joanneum Research erstellen lassen und heute, am 8.2.2017, präsentiert.

Zentrales Erkenntnisziel war es, eine sachliche Grundlage zur ökonomischen Wirkung von Asylberechtigten in Österreich zu erstellen. Mithilfe der (anonymisierten) Versicherungsdaten der Arbeitsmarktdatenbank wurden die Erwerbskarrieren der Asylberechtigten nachgezeichnet und einer ökonomischen Bewertung zugeführt. Auf diese Weise lassen sich die Wirkungen auf Beschäftigung, Einkommen, Wertschöpfung, Transfers und Steueraufkommen in Österreich über einen Zeitraum von 10 Jahren hinweg modellieren und analysieren.

Die 63-seitige Studie enthält zahlreiche Statistiken und Auswertungen sowie Schlussfolgerungen und ein konkretes Maßnahmenportfolio zur besseren Integrierung Asylberechtigter in den Arbeitsmarkt. Sie wird auf Anfrage vom Roten Kreuz verschickt.

Kontakt: [stefan.mueller@roteskreuz.at](mailto:stefan.mueller@roteskreuz.at)

---

# Schutz in Europa

Stellen Sie sich vor, PolitikerInnen in der EU würden alles in ihrer Macht stehende unternehmen um legale und sichere Wege nach Europa zu schaffen. Um Flüchtenden Schutz in europäischen Ländern zu bieten und weitere Tragödien im Mittelmeer und im Zusammenhang mit Schlepperei zu verhindern, ist dies unumgänglich. Stattdessen kritisieren Mitgliedstaaten Rettungsaktionen im Mittelmeer, weil so noch mehr Menschen kommen würden und errichten neue Grenzzäune an den EU-Außengrenzen, die auch für Flüchtlinge verschlossen bleiben.

Ein aktuelles Positionspapier des Ludwig Boltzmann Instituts für Menschenrechte befasst sich mit den rechtlichen Verpflichtungen in der gegenwärtigen Flüchtlingssituation und ruft in Erinnerung, dass Menschenrechte für alle Menschen gelten. Dabei werden auch die globalen Dimension von Flucht in den Blick genommen.

Link zum Download: [BIM Position Nr. 6: Menschenrechtliche Verpflichtungen in der aktuellen Flüchtlingssituation](#)

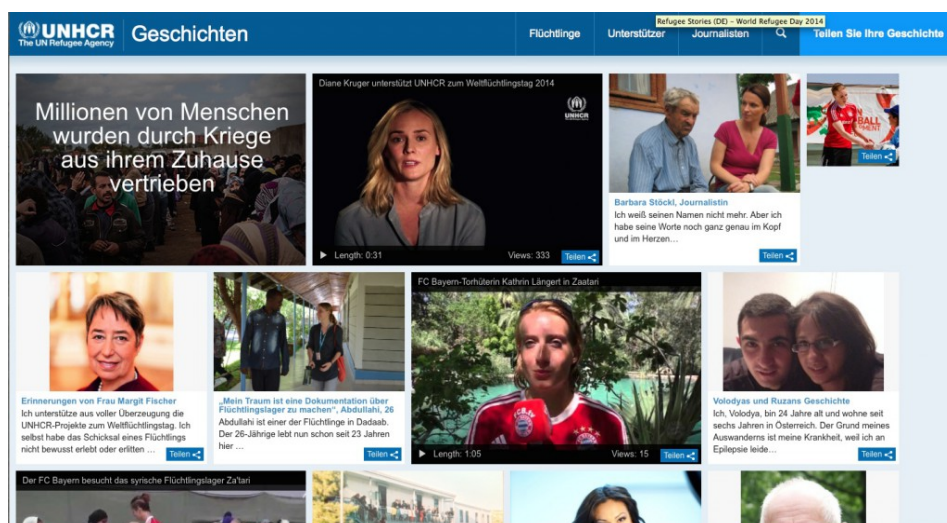
---

## 20. Juni: Weltflüchtlingstag

40 bis 50 Millionen Menschen sind weltweit auf der Flucht. Zum Weltflüchtlingstag startet das UN-Flüchtlingshochkommissariat eine Kampagne, die die Erlebnisse von Flüchtlingen in den Mittelpunkt rückt. Unter [stories.unhcr.org](https://stories.unhcr.org) finden Sie ein Portal, auf dem die Geschichten von Flüchtlingen gesammelt und weiter erzählt werden können.

Der von der UN-Vollversammlung ausgerufenen Weltflüchtlingstag

ist den Flüchtlingen, Asylsuchenden und Binnenvertriebenen auf der ganzen Welt gewidmet, um ihre Hoffnungen auf ein besseres Leben zu würdigen – und um die Öffentlichkeit für Flucht und Asyl zu sensibilisieren.



Von traurigen Negativrekorden und einem Höchststand bei Binnenvertriebenen, Flüchtlingen und Asylsuchenden berichten die aktuellen Weltflüchtlingzahlen der UNO.

Angesichts des Weltflüchtlingstags äußerten sich Amnesty International, das Österreichische Rote Kreuz, Caritas und Diakonie am 17. Juni in einer gemeinsamen Pressekonferenz zur weltweiten und österreichischen Situation. In Österreich leben derzeit etwa 1.000 Flüchtlinge ohne feste Unterkunft in Zelten, zusätzliche Plätze in der Grundversorgung sind dringend notwendig. Besonders desaströs ist die Situation der in Österreich lebenden unbegleiteten minderjährigen Flüchtlinge. „Das Asylrecht ist unverzichtbar im Kanon der Menschenrechte, jeder Mensch hat ein Recht auf menschenwürdige Selbstverständlichkeiten“, so der Tenor der NGO's auf der gemeinsamen Pressekonferenz.

Links:

[www.unhcr.at](http://www.unhcr.at)

[stories.unhcr.org](http://stories.unhcr.org)

[Rotes Kreuz](http://www.rotes-kreuz.at)

[Amnesty International](http://www.amnesty.org)

## 26. September: Langer Tag der Flucht

Am 26. September begeht das Flüchtlingshochkommissariat UNHCR zum dritten Mal den Langer Tag der Flucht. Mithilfe von 40 KooperationspartnerInnen aus Kunst, Kultur, Sport sowie aus dem Asylbereich und unzähligen Events will das UNHCR ein Zeichen für jene setzen, die ihre Heimat verlassen und fliehen müssen.

Highlights siehe [hier](#)

Das ganze Programm siehe [hier](#)

Kontakt beim UNHCR: Marie-Claire Sowinetz, [sowinetz@unhcr.org](mailto:sowinetz@unhcr.org)